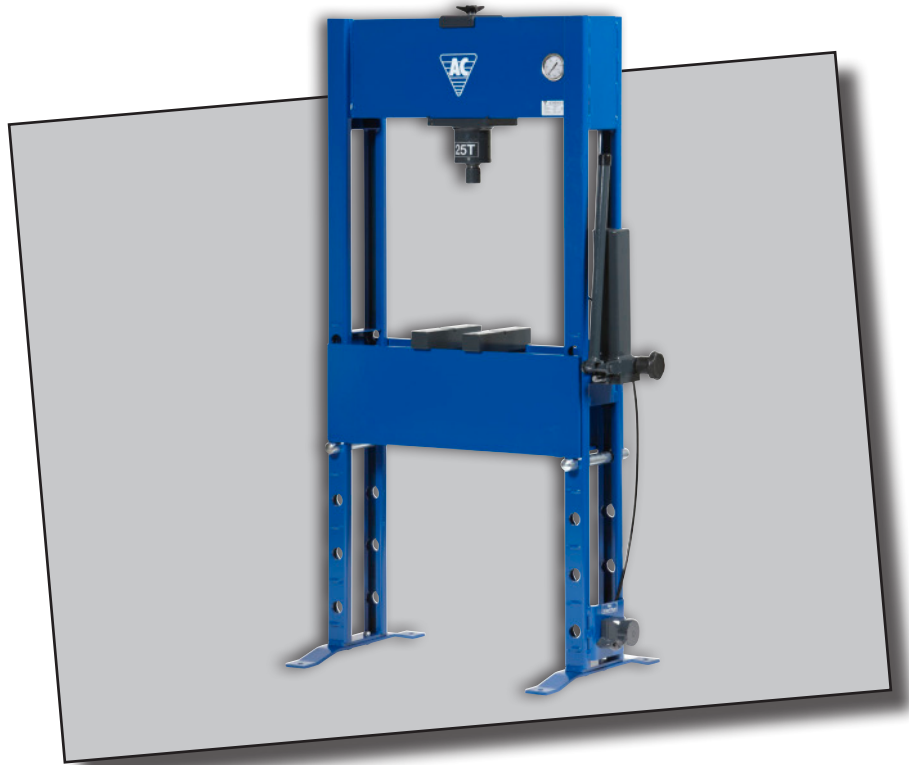


**PJ16H**  
Capacity 16.000 kg

**PJ20H**  
Capacity 20.000 kg

**PJ25H**  
Capacity 25.000 kg



**DK Brugermanual**  
Hydraulisk Værkstedts Presse

**GB User's guide**  
Hydraulic Workshop Press

**DE Betriebsanleitung**  
Hydraulischer Werkstatt Presse

DK NO GB DE  
FR SE FI NL ES



**AC Hydraulic A/S**  
Fanøvej 6  
DK-8800 Viborg - Danmark  
Tel.: +45 8662 2166  
Fax: +45 8662 2988  
E-mail: [ac@ac-hydraulic.dk](mailto:ac@ac-hydraulic.dk)  
[www.ac-hydraulic.com](http://www.ac-hydraulic.com)

# DE PJ16H, PJ20H PJ25H

## WARNUNGEN - Sicherheitsvorschriften

1. Die Presse darf nur von geschultem Personal benutzt werden, das sich mit dieser Anleitung vertraut gemacht hat.
2. Überlastungen sind zu vermeiden. Die Hubkapazität darf nicht überschritten werden.
3. Wegen Absturzgefahr ist der Tisch so anzubringen, dass die Abstandsstücke nach unten weisen.
4. Der Tisch muss auf beiden Stechachsen ruhen.
5. Bei Pressen mit Winden dürfen die Drahtseile zum Heben und Senken des Tisches nicht gespannt sein.
6. Darauf achten, dass sich die Richtblöcke in stabiler Lage befinden.
7. Bei Gefahr des Herausschleuderns von Werkstücken oder Teilen hiervon ist der Benutzer, bspw. durch Verwendung eines Helms mit Visier oder Montage eines Schirms, zu schützen.
8. Höchstzulässiger Luftdruck: 11 bar/160 psi
9. Verwenden Sie nur Originalzubehör und Originalersatzteile.
10. An der Presse – insbesondere am Überdruckventil – dürfen keine Veränderungen vorgenommen werden.
11. Die Nichtbeachtung dieser Warnhinweise kann zu Personen- oder Sachschäden führen.

## Montage:

1. Die Füße sind mit den mitgelieferten Schrauben am Rahmen anzubringen. Die Presse ist ggf. mit Spreizhülsenankern am Boden zu befestigen.
2. Wegen Absturzgefahr ist der Tisch so anzubringen, dass die Abstandsstücke nach unten weisen.
3. Entfernen der Transportsicherung: Kugel aus der Winkelverschraubung an der Rückseite des Pumpengehäuses entfernen und den Luftschlauch anbringen.
4. Schlauch für Druckluft (sauber, trocken + max. 11 bar/160 psi Druck) an den Schlauchstutzen des Steuerventils anschließen.
5. Alle beweglichen Teile mit Öl einschmieren. Ende des Pumpenkolbens und Gleitflächen des Zylinders nach oben hin mit Fett schmieren.

## Betrieb:

Auslöser der Pumpe durch Drehen des Kunststoffgriffs (9061100) im Uhrzeigersinn schließen und das Pedal für das Steuerventil betätigen (Schnellgang). Danach ist mit dem Handgriff zu pumpen.

Durch langsames Drehen des Auslösers gegen den Uhrzeigersinn wird die Kolbenstange zurückgeführt.

Der Zylinder wird durch Lösen des darauf befindlichen Handgriffes (ca. 1 Umdrehung) versetzt. Vor Gebrauch der Presse ist der Handgriff wieder festzusetzen.

## Wartung:

Wartungs- und Reparaturarbeiten dürfen nur von qualifiziertem Personal durchgeführt werden.

**Reinigung:** Von einer Reinigung mit Hochdruck, Dampf oder Entfettungsmitteln wird abgeraten, um kein Schmiermittel auszuwaschen und das Eindringen von Wasser zu verhindern. Andernfalls müssen bewegliche Teile nach der Reinigung erneut geschmiert werden.

**Täglich:** Die Presse auf Beschädigungen überprüfen.

**Monatlich:** Alle beweglichen Teile mit etwas Öl einschmieren.

Ende des Pumpenkolbens und Gleitflächen des Zylinders nach oben hin mit Fett schmieren. Auf ungewöhnliche Verschleißspuren überprüfen.

## Nachfüllen von Öl:

Der Ölstand ist korrekt, wenn das Öl bis zur Unterkante der Einfüllöffnung (0244800) reicht, und zwar bei eingezogener Kolbenstange.

Zu viel Öl kann zu einer schlechten Funktion der Pumpe führen.

**Ölmenge:** 0.9 l.

Jedes gute Hydrauliköl mit der Viskosität ISO VG 15 kann verwendet werden

**NIEMALS BREMSFLÜSSIGKEIT VERWENDEN!**

## Sicherheitsprüfung:

Gemäß einschlägiger nationaler Bestimmungen, jedoch mindestens einmal pro Jahr, sind folgende Punkte durch einen Sachverständigen zu überprüfen: Schäden, ungewöhnliche Verschleißspuren, Zylinder- und Pumpenbefestigungen, Pumpe, Zylinder und Druckrohre (Undichtigkeit).

Bei ggf. vorhandener Winde sind die Drahtseile auf Verschleiß und Schäden zu kontrollieren.

Für die Sicherheit bedeutsame Schilder müssen lesbar sein.

## Fehlersuche:

1. Der Druckaufbau in der Presse ist unzureichend: Auslöser schließen. Ölstand kontrollieren.
2. Druck in der Pumpe fällt ab: Kontrollieren, ob der Auslöser geschlossen ist und die Hydraulik keine Leckagen aufweist. Sollte das nicht helfen, liegt wahrscheinlich ein Fehler in der Pumpe vor.
3. Wassereinschlüsse im Öl: Die Presse ein Woche -nende lang nicht benutzen. Danach den Ölschlauch am Zylinder abnehmen und mit dem Handgriff pumpen, bis reines Öl austritt. Öl nachfüllen. Die Hydraulik wird beim Kolbenrückzug automatisch entlüftet.

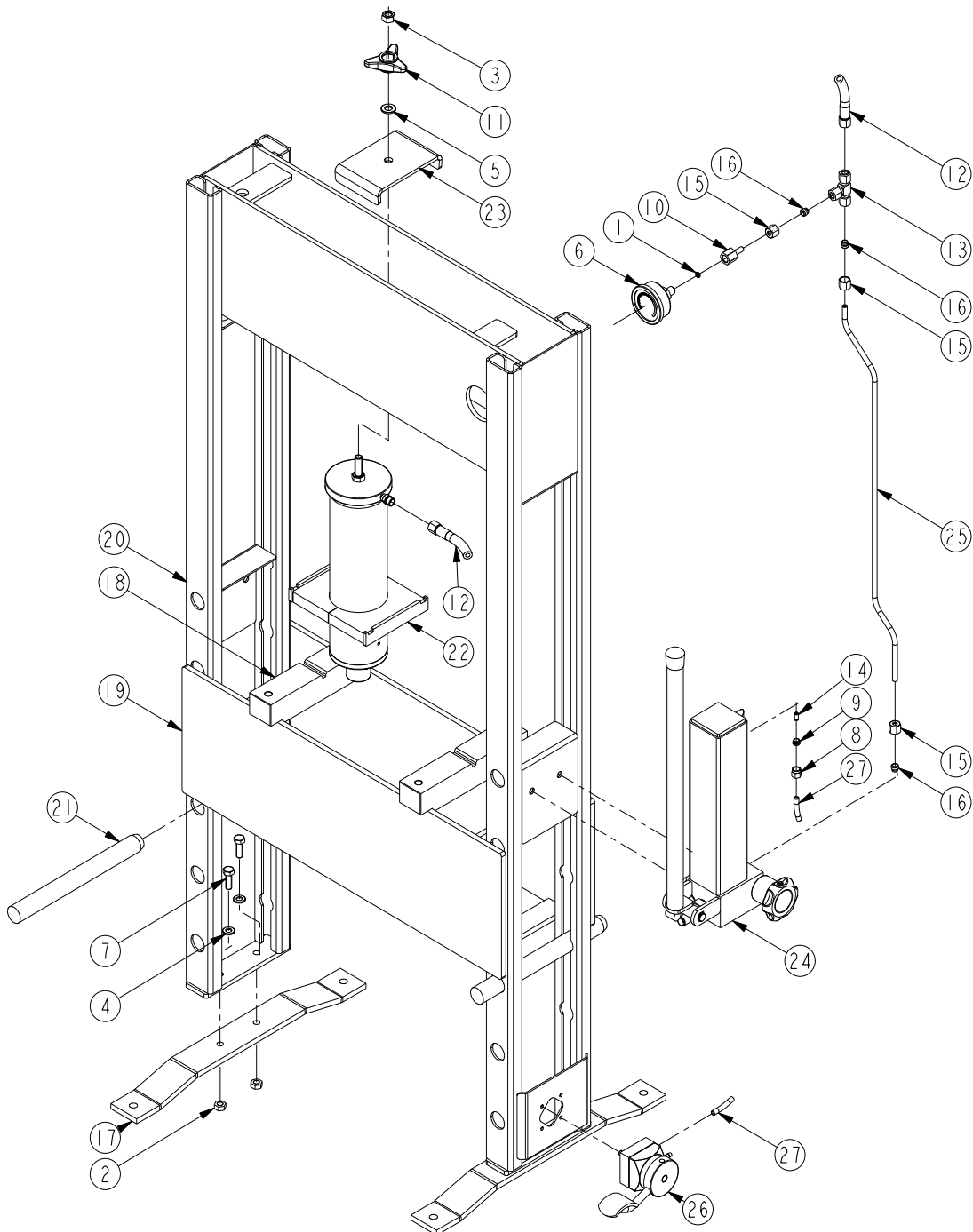
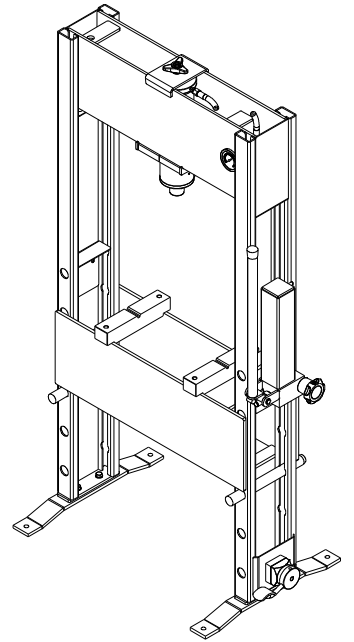
## Ersatzteile:

Reparaturen dürfen nur von einem Fachmann durchgeführt werden. Abgenutzte oder beschädigte Teile dürfen nur durch Originalersatzteile ersetzt werden. Es ist zu beachten, dass nach dem Produktionsstopp eines Modells u. U. nicht mehr alle Teile lieferbar sind.

## Entsorgung:

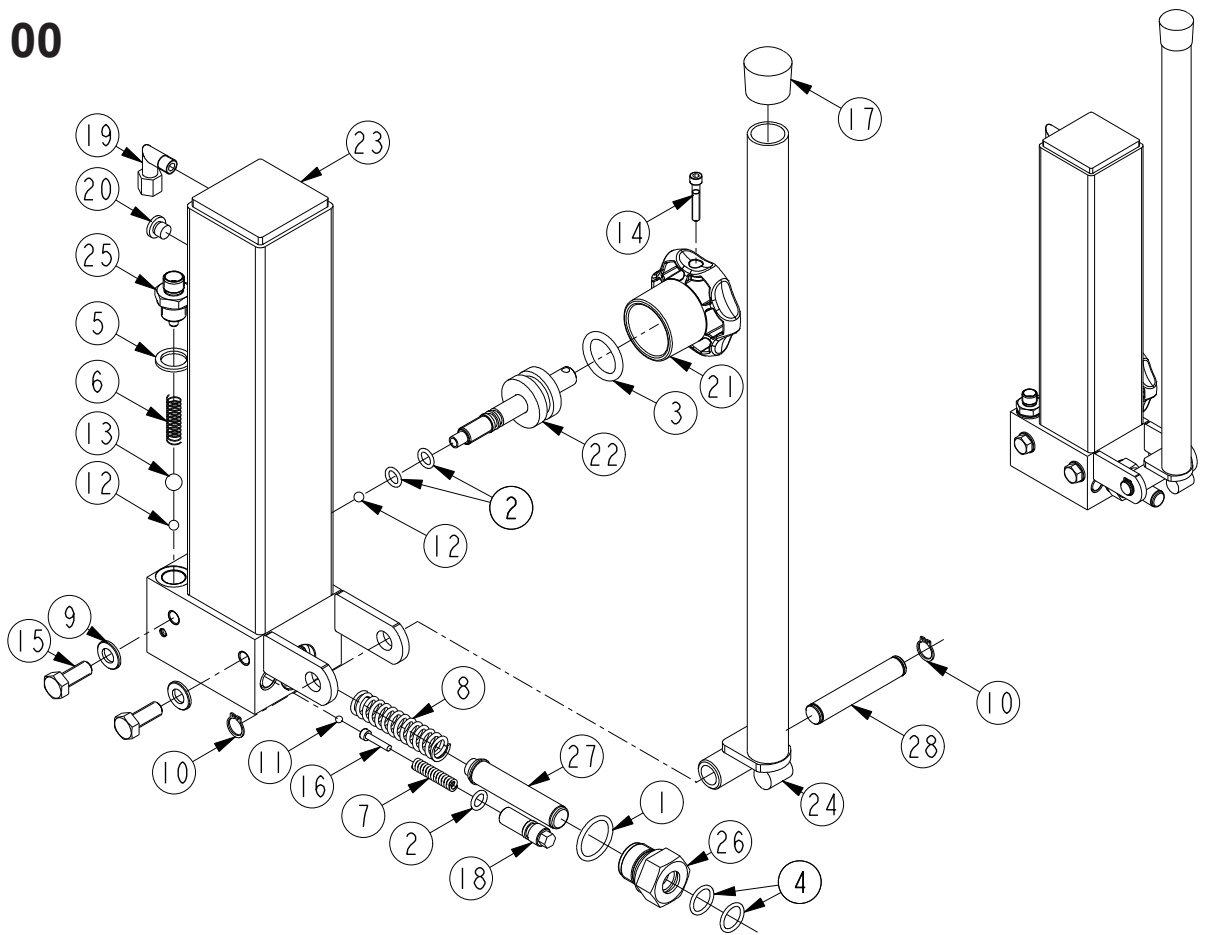
Das abgelassene Altöl ist vorschriftsmäßig zu entsorgen.

PJ16H  
PJ20H  
PJ25H

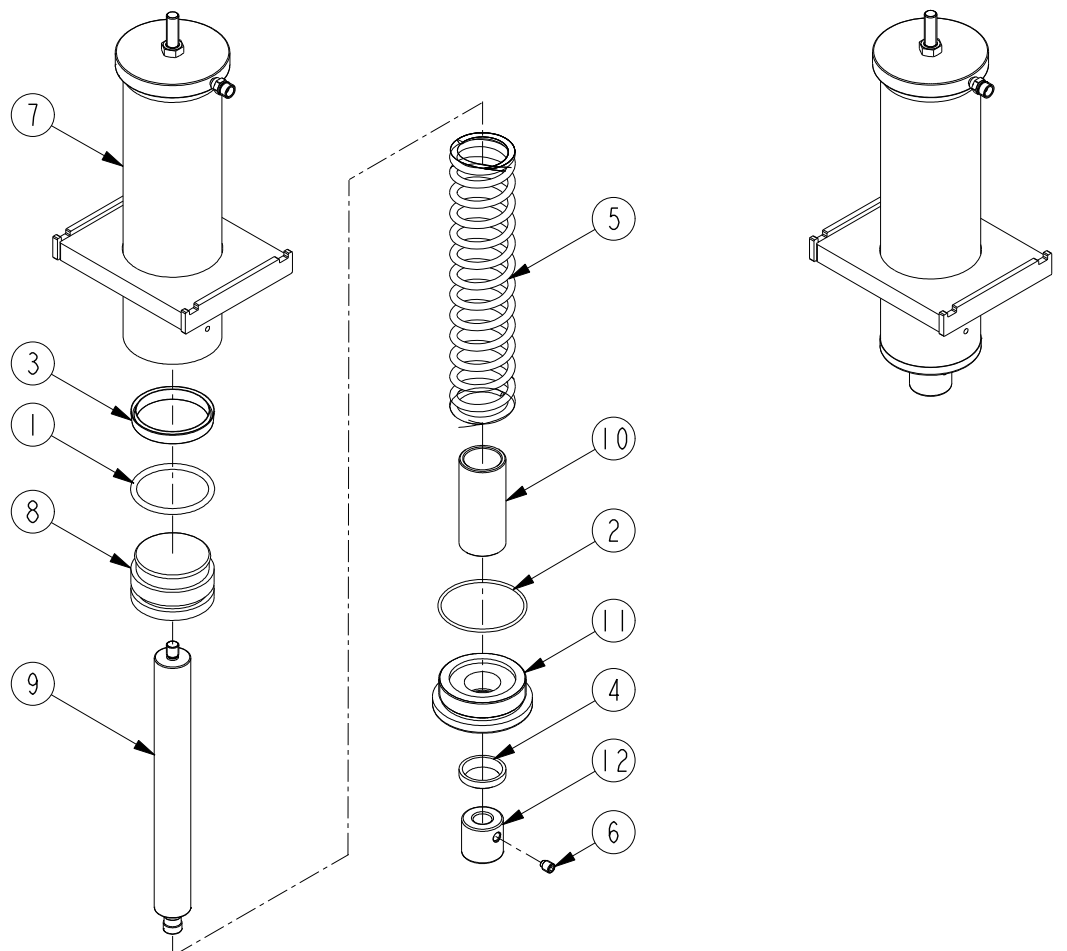


Pos.	PJ16H	PJ20H	PJ25H	(DK)	(GB)	(DE)
	Art. No.	Art. No.	Art. No.	Pcs. Benævnelse	Description	Bezeichnung
	77 000 00	78 000 00	78 025 00		Juniorpresse	Handhydraulische Presse
1	02 001 50	02 001 50	02 001 50	1	Cu skive	Cu Scheibe
2	02 002 00	02 002 00	02 002 00	4	Møtrik	Mutter
3	02 005 00	02 005 00	02 005 00	1	Møtrik	Mutter
4	02 116 00	02 116 00	02 116 00	4	Skive	Scheibe
5	02 121 00	02 121 00	02 121 00	1	Skive	Scheibe
6	02 185 00	02 185 00	02 185 00	1	Manometer	Manometer
7	02 323 00	02 323 00	02 323 00	4	Skrue	Schraube
8	02 419 00	02 419 00	02 419 00	1	Omløber	Überwurfmutter
9	02 420 00	02 420 00	02 420 00	1	Skærring	Spannring
10	02 451 00	02 451 00	02 451 00	1	Manometerforskruening	Manometer Verschraubung
11	02 452 00	02 452 00	02 452 00	1	Håndtag	Handgriff
12	02 453 00	02 453 00	02 453 00	1	Hydraulikslange	Hochdruck Schlauch
13	02 486 00	02 486 00	02 486 00	1	Fitting	Verschraubung
14	02 544 00	02 544 00	02 544 00	1	Støttebøsning	Stützbuchse
15	02 656 00	02 656 00	02 656 00	3	Omløber	Überwurfmutter
16	02 657 00	02 657 00	02 657 00	3	Skærring	Spannring
17	75 003 00	75 003 00	75 003 00	2	Fod	Fuss
18	75 005 00	75 005 00	75 005 00	2	Retteklods	Richtblock
19	76 001 00	76 001 00	76 001 00	1	Bord	Tisch
20	77 001 00	77 001 00	77 001 10	1	Stativ	Rahmen
21	77 002 00	77 002 00	77 002 00	2	Stikaksel	Steckachse für Tisch
22	90 463 00	90 463 00	90 463 00	1	Cylinder, komplet	Zylinder, komplett
23	90 475 00	90 475 00	90 475 00	1	Låsebeslag	Schliessbeschlag
24	90 480 00	90 480 00	90 480 00	1	Pumpe, komplet	Pumpe, komplett
25	90 487 00	90 487 00	90 487 00	1	Olierør	Ölrohr
26	90 490 00	90 490 00	90 490 00	1	Betjeningsventil, kpl.	Fussventil
27	90 798 97	90 798 97	90 798 97	1	Slange	Schlauch

# 90 480 00



# 90 463 00



Pos.	PJ16H	PJ20H	PJ25H	(DK)	(GB)	(DE)	
	Art. No.	Art. No.	Art. No.	Pcs. Benævnelse	Description	Bezeichnung	
	90 480 00	90 480 00	90 480 00		Pumpe, komplet	Pump, complete	Pumpe, komplett
*1	01 004 00	01 004 00	01 004 00	1	O-ring	O-ring	O-Ring
*2	01 040 00	01 040 00	01 040 00	3	O-ring	O-ring	O-Ring
3	01 045 00	01 045 00	01 045 00	1	O-ring	O-ring	O-Ring
*4	01 069 00	01 069 00	01 069 00	2	O-ring	O-ring	O-Ring
*5	01 244 00	01 244 00	01 244 00	1	Pakning	Seal	Dichtung
6	02 031 00	02 031 00	02 031 00	1	Fjeder	Spring	Feder
7	02 038 00	02 038 00	02 038 00	1	Fjeder	Spring	Feder
8	02 039 00	02 039 00	02 039 00	1	Fjeder	Spring	Feder
9	02 116 00	02 116 00	02 116 00	2	Skive	Washer	Spannscheibe
10	02 203 00	02 203 00	02 203 00	2	Seegerring	Circlip	Seegerring
*11	02 290 00	02 290 00	02 290 00	1	Kugle Ø4.5	Ball	Kugel
*12	02 292 00	02 292 00	02 292 00	2	Kugle Ø6.5	Ball	Kugel
*13	02 295 00	02 295 00	02 295 00	1	Kugle Ø11	Ball	Kugel
14	02 324 00	02 324 00	02 324 00	1	Skruer	Screw	Schraube
15	02 334 00	02 334 00	02 334 00	2	Skruer	Screw	Schraube
16	02 340 00	02 340 00	02 340 00	1	Skruer	Screw	Schraube
17	02 370 00	02 370 00	02 370 00	1	Plastprop	Plug	Pfropfen
18	02 384 00	02 384 00	02 384 00	1	Justerskrue	Adjusting screw	Justierschraube
19	02 417 00	02 417 00	02 417 00	1	Forskruning	Gland	Verschraubung
20	02 448 00	02 448 00	02 448 00	1	Prop	Plug	Pfropfen
21	62 016 00	62 016 00	62 016 00	1	Udløsergreb	Operation handle	Betätigungsgriff
22	90 179 03	90 179 03	90 179 03	1	Udløserstang	Release spindle	Auslöserspindel
23	90 481 00	90 481 00	90 481 00	1	Pumpehus	Pump housing	Pumpgehäuse
24	90 482 00	90 482 00	90 482 00	1	Pumpehåndtag	Handle	Hebel
25	90 483 00	90 483 00	90 483 00	1	Forskruning	Gland	Verschraubung
26	90 527 00	90 527 00	90 527 00	1	Pakboks	Guide for pump piston	Pumpkolbenführung
27	90 557 00	90 557 00	90 557 00	1	Pumpestempe	Pump piston	Pumpkolben
28	90 559 00	90 559 00	90 559 00	1	Aksel	Axle	Achse
*	09 026 00	09 026 00	09 026 00	1	Pakningssæt	Repair kit	Dichtungssatz

Pos.	PJ16H	PJ20H	PJ25H	(DK)	(GB)	(DE)	
	Art. No.	Art. No.	Art. No.	Pcs. Benævnelse	Description	Bezeichnung	
	90 463 00	90 463 00	90 463 00		Cylinder, komplet	Cylinder complete	Zylinder, komplett
*1	01 072 00	01 072 00	01 072 00	1	O-ring	O-ring	O-Ring
*2	01 076 00	01 076 00	01 076 00	1	O-ring	O-ring	O-Ring
*3	01 112 00	01 112 00	01 112 00	1	Pakning	Seal	Dichtung
*4	01 264 00	01 264 00	01 264 00	1	Afstryger	Scraper ring	Abstreifer
5	02 029 00	02 029 00	02 029 00	1	Fjeder	Spring	Feder
6	02 499 00	02 499 00	02 499 00	1	Pinolskrue	Screw	Schraube
7	90 467 00	90 467 00	90 467 00	1	Cylinder	Cylinder	Zylinder
8	90 469 00	90 469 00	90 469 00	1	Stempel	Piston	Kolben
9	90 470 00	90 470 00	90 470 00	1	Stempelstok	Piston rod	Kolbenstange
10	90 471 00	90 471 00	90 471 00	1	Afstandsrør	Distance tube	Zwischenrohr
11	90 473 00	90 473 00	90 473 00	1	Cylindermøtrik	Cylinder nut	Zylindermutter
12	90 474 00	90 474 00	90 474 00	1	Tryksko	Press head	Druckschuhe
*	09 026 00	09 026 00	09 026 00	1	Pakningssæt	Repairkit	Dichtungssatz

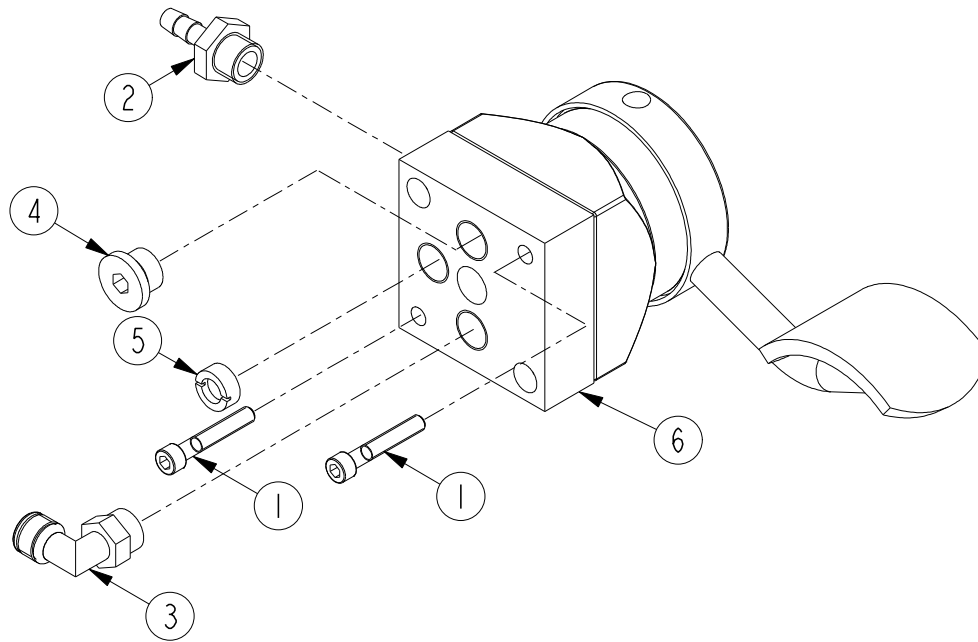
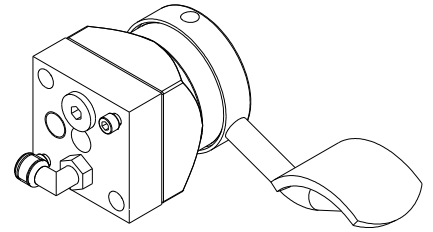
DK: De med \* mærkede dele leveres i komplet pakningssæt. Anvend altid originale reservedele. Angiv venligst altid model og reservedelsnummer. Alle hoveddele kan ikke forventes leveret efter produktionsophør af model.

GB: \* indicate parts included in repair set. Please always state model and part number. Do always apply original spare parts.

All major parts may not be provided as spare parts after discontinuation of production of a model.

DE: Die mit \* markierten Teile sind im Dichtungssatz enthalten. Bitte immer Modell und Ersatzteilnummer auf Ihren Bestellungen angeben. Immer nur Originalteile verwenden. Lieferung von allen Hauptteilen als Ersatzteile kann nach Produktions-Einstellung eines Modelles nicht erwartet werden.

90 490 00

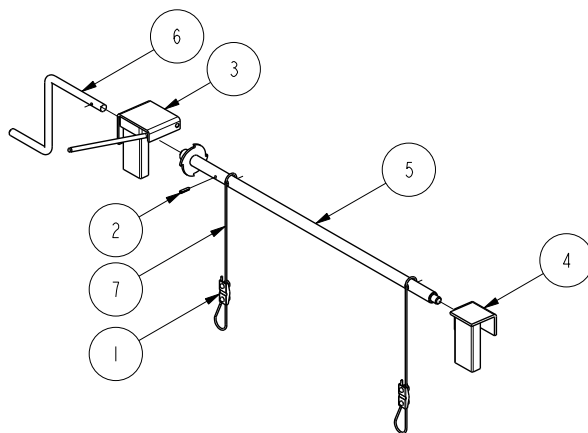


	PJ16H	PJ20H	PJ25H	(DK)	(GB)	(DE)
Pos.	Art. No.	Art. No.	Art. No.	Pcs. Benævnelse	Description	Bezeichnung
	90 490 00	90 490 00	90 490 00		Valve f. high speed ap.	Fussventil
1	02 324 00	02 324 00	02 324 00	2 Skrue	Screw	Schraube
2	02 414 00	02 414 00	02 414 00	1 Slangestuds	Gland	Verschraubung
3	02 439 00	02 439 00	02 439 00	1 Fitting	Gland	Verscharubung
4	02 470 00	02 470 00	02 470 00	1 Prop	Plug	Pfropfen
5	02 560 00	02 560 00	02 560 00	1 Lyddæmper	Sound absorber	Schalldämpfer
6	43 007 00	43 007 00	43 007 00	1 Betjeningsventil	Controlvalve	Steuerventil

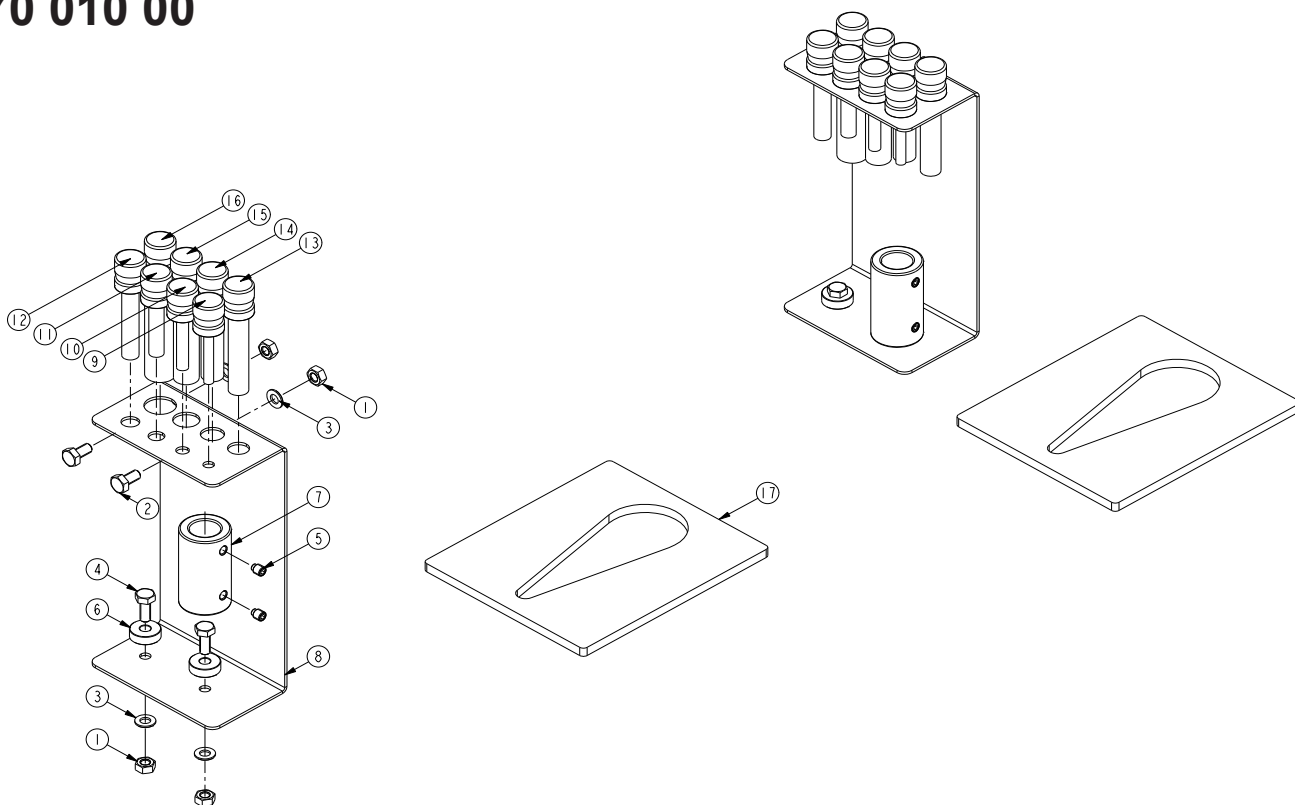


DK TILBEHØR  
GB ACCESSORIES  
DE ZUBEHÖR

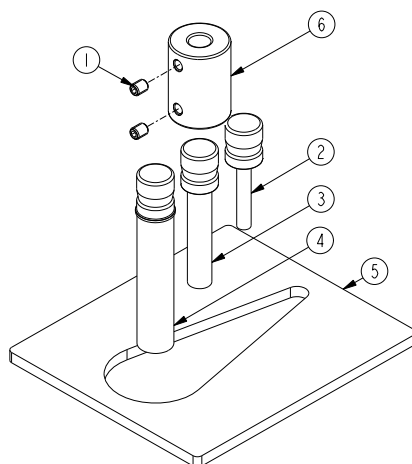
76 100 00



70 010 00



75 006 00



**(DK) TILBEHØR****(GB) ACCESSORIES****(DE) ZUBEHÖR**

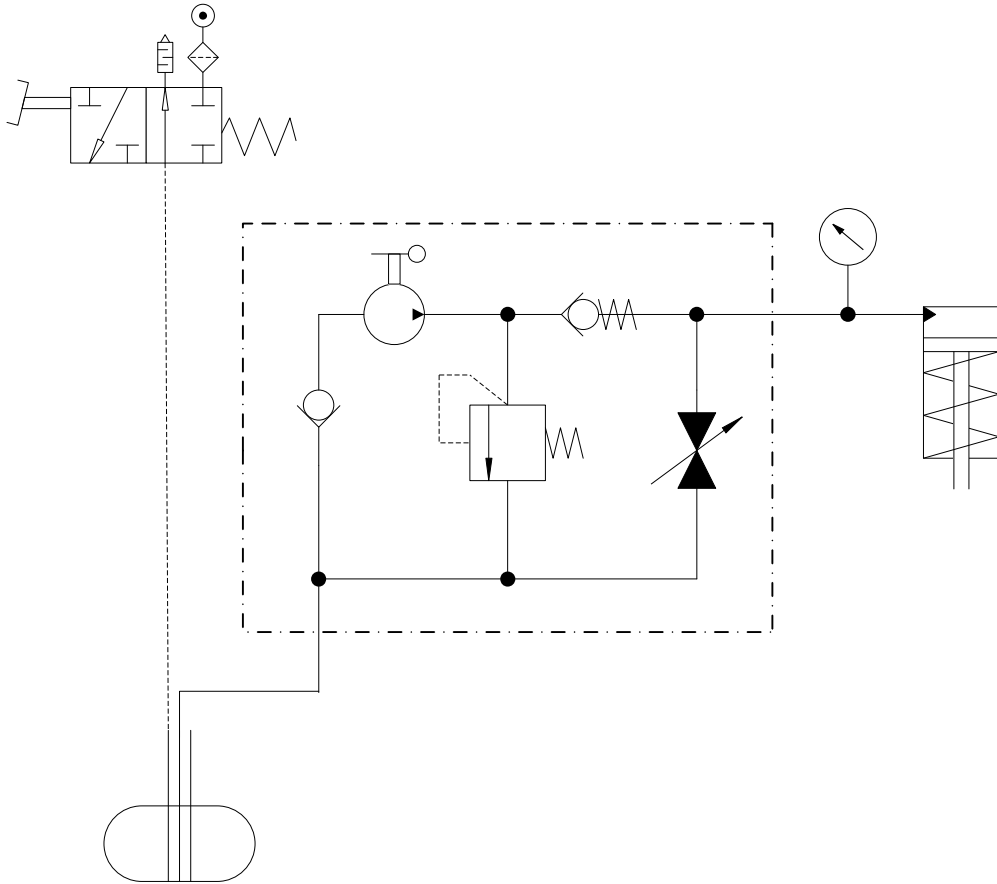
	PJ16H	PJ20H	PJ25H	(DK)	(GB)	(DE)
Pos.	Art. No.	Art. No.	Art. No.	Pcs. Benævnelse	Description	Bezeichnung
	76 100 00	76 100 00	76 100 00		Winch	Winde
1	02 178 00	02 178 00	02 178 00	2 Spil	Wire lock	Drahtseilklemme
2	02 234 00	02 234 00	02 234 00	1 Wirelås	Pin	Rohrstift
3	76 101 00	76 101 00	76 101 00	1 Spændstift	Bearing frame	Lagerbock
4	76 102 00	76 102 00	76 102 00	1 Lejebuk med lås	Bearing bracket	Lagerkonsole
5	76 103 00	76 103 00	76 103 00	1 Lejekonsol	Wirecage	Drahttrommel
6	76 104 00	76 104 00	76 104 00	1 Wiretromle	Crank	Handkurbel
7	76 105 00	76 105 00	76 105 00	1 Håndsving	Wire	Drahtseilklemme
				2 Wire		

	PJ16H	PJ20H	PJ25H	(DK)	(GB)	(DE)
Pos.	Art. No.	Art. No.	Art. No.	Pcs. Benævnelse	Description	Bezeichnung
	70 010 00	70 010 00	70 010 00		Piston set	Dorn Reihe
1	02 002 00	02 002 00	02 002 00	4 Dornsæt	Nut	Mutter
2	02 002 91	02 002 91	02 002 91	2 Møtrik	Screw	Schraube
3	02 116 00	02 116 00	02 116 00	4 Skruer	Washer	Spannscheibe
4	02 334 00	02 334 00	02 334 00	2 Skive	Screw	Schraube
5	02 499 00	02 499 00	02 499 00	2 Skruer	Screw	Schraube
6	62 290 03	62 290 03	62 290 03	2 Pinolskrue	Distancebushing	Zwischenrohr
7	70 011 00	70 011 00	70 011 00	2 Afstandsbojsning	Adaptor	Socket
8	70 011 02	70 011 02	70 011 02	1 Adapter	Rack	Beschlag
9	70 011 10	70 011 10	70 011 10	1 Dornholder	Piston head Ø10	Dorn Ø10
10	70 011 12	70 011 12	70 011 12	1 Dorn Ø10	Piston head Ø12	Dorn Ø12
11	70 011 15	70 011 15	70 011 15	1 Dorn Ø12	Piston head Ø15	Dorn Ø15
12	70 011 17	70 011 17	70 011 17	1 Dorn Ø15	Piston head Ø17	Dorn Ø17
13	70 011 20	70 011 20	70 011 20	1 Dorn Ø17	Piston head Ø20	Dorn Ø20
14	70 011 22	70 011 22	70 011 22	1 Dorn Ø20	Piston head Ø22	Dorn Ø22
15	70 011 25	70 011 25	70 011 25	1 Dorn Ø22	Piston head Ø25	Dorn Ø25
16	70 011 30	70 011 30	70 011 30	1 Dorn Ø25	Piston head Ø30	Dorn Ø30
17	70 012 00	70 012 00	70 012 00	1 Dorn Ø30	Pressplate	Pressplatte
				1 Udpresser underlag		

	PJ16H	PJ20H	PJ25H	(DK)	(GB)	(DE)
Pos.	Art. No.	Art. No.	Art. No.	Pcs. Benævnelse	Description	Bezeichnung
	75 006 00	75 006 00	75 006 00		Piston set	Dorn Reihe
1	02 499 00	02 499 00	02 499 00	2 Dornsæt	Screw	Schraube
2	70 011 12	70 011 12	70 011 12	1 Pinolskrue	Piston head Ø12	Dorn Ø12
3	70 011 20	70 011 20	70 011 20	1 Dorn Ø12	Piston head Ø20	Dorn Ø20
4	70 011 30	70 011 30	70 011 30	1 Dorn Ø20	Piston head Ø30	Dorn Ø30
5	70 012 00	70 012 00	70 012 00	1 Dorn Ø30	Press plate	Pressplatte
6	70 015 00	70 015 00	70 015 00	1 Presseplade	Adaptor	Socket
				1 Adapter		



- ⒹK HYDRAULIK DIAGRAM
- ⒹB HYDRAULIC CHART
- ⒹE HYDRAULISCHES DIAGRAMM



EU Overensstemmelseserklæring  
EC Declaration of Conformity for Machinery  
EG Konformitätserklärung  
Declaration CE de conformité  
pour les composants

EU Överensstämmelseforsäkran  
Vaatimustenmukaisuuvakuutus  
EU verklaring van overeenstemming  
EU declaración de conformidad  
sobre maquinaria

## Directive 2006/42/EC

**(DK)** Hydrauliske værkstedpresser

**(NO)** **PJ16H, PJ20H, PJ25H**

er i overensstemmelse med Maskindirektivets bestemmelser (Direktiv 2006/42/EC).  
Claus A. Christensen, Fanøvej 6, DK-8800 er bemyndiget til at udarbejde det tekniske dossier.

**(GB)** Hydraulic workshop presses

**PJ16H, PJ20H, PJ25H**

are in conformity with the provisions of the Machinery Directive (Directive 2006/42/EC).  
Mr. Claus A. Christensen, Fanøvej 6, DK-8800 is authorized to compile the technical file.

**(DE)** Hydraulische Werkstattpressen

**PJ16H, PJ20H, PJ25H**

konform sind mit den einschlägigen Bestimmungen der EG-Maschinenrichtlinie 2006/42/EC.  
Herr Claus A. Christensen, Fanøvej 6, DK-8800 ist berechtigt, die technischen Unterlagen zusammenzustellen.

**(FR)** Presses hydrauliques

**PJ16H, PJ20H, PJ25H**

sont conforme aux dispositions de la Directive Machine 2006/42/EC.  
Claus A. Christensen, Fanøvej 6, DK-8800 est autorisée à constituer le dossier technique.

**(SE)** Hydrauliska pressar

**PJ16H, PJ20H, PJ25H**

Överensstämmer med Maskindirektivets bestämmelser (Direktiv 2006/42/CE).  
Claus A. Christensen, Fanøvej 6, DK-8800 är behörig att ställa samman den tekniska dokumentationen.

**(FI)** Hydraulisen puristimen

**PJ16H, PJ20H, PJ25H**

vastaa Konedirektiivin (direktiivi 2006/42/EC).  
Claus A. Christensen, Fanøvej 6, DK-8800 on valtuutettu kokoamaan teknisen tiedoston.

**(NL)** Hydraulische persen

**PJ16H, PJ20H, PJ25H**

in overeenstemming zijn met de bepalingen van de Richtlijn Machines (richtlijn 2006/42/EC).  
Claus A. Christensen, Fanøvej 6, DK-8800 gemachtigd is om het technisch dossier samen te stellen.

**(ES)** Prensas óleoneumáticas

**PJ16H, PJ20H, PJ25H**

son conforme con las directrices sobre maquinaria (Directiva 2006/42/EC).  
Claus A. Christensen, Fanøvej 6, DK-8800 está facultado para elaborar el expediente técnico.



**AC Hydraulic A/S**

Fanøvej 6  
DK-8800 Viborg - Danmark  
Tel.: +45 8662 2166  
Fax: +45 8662 2988  
E-mail: [ac@ac-hydraulic.dk](mailto:ac@ac-hydraulic.dk)  
[www.ac-hydraulic.com](http://www.ac-hydraulic.com)

  
Claus A. Christensen  
General Manager  
Viborg 01.01.16



Subject to changes and misprints.